

中小企业数据月报

2016年 第11期 总51期

中国中小企业协会主办

2017年1月30日

目 录

一、宏观数据	3
1. 关键数据的表和图	3
2. 月度宏观经济数据简析	6
(1) GDP 6.7% ↑	6
(2) 规模以上工业增加值 6.0% ↑	7
(3) 规模以上工业企业实现利润 8.5% ↑	7
(4) 进出口总值 0.9% ↓	7
(5) 全国固定资产投资 8.1% ↑	8
(6) 社会消费品零售总额累计 10.4% ↑	8
(7) 财政收支 4.5% ↑、6.4% ↑	8
(8) 居民消费价格总水平 (CPI) 2.1% ↑	9
(9) 全国工业生产者出厂价格 (PPI) 5.5% ↑	9
(10) 中国制造业采购经理指数 (PMI) 51.4%、0.3 ↓	9
(11) 中国非制造业商务活动指数 54.5%、0.2 ↓	10
(12) 财新中国制造业采购经理人指数 51.9%、1.0 ↑	11



(13) 全社会用电量 5.0% ↑	11
(14) 货物运输量 5.7% ↑	11
3. 月度金融数据	12
(1) 社会融资规模情况	12
(2) 货币供应量 (M0、M1、M2)	13
(3) 本外币贷款情况	13
二、中小企业数据	14
1. 股票市场	14
(1) 中小板市场	14
(2) 创业板市场	15
(3) 新三板市场	15
2. 债券市场	16
(1) 总体发行情况	16
(2) 小微企业增信集合债券	16
3. VC/PE	17
(1) 新募集基金	17
(2) 新设立基金	17
(3) 投资案例	17
(4) 退出事件	17
三、国外数据	18
1. 美国	18
2. 日本	20
3. 欧元区	22

一、宏观数据

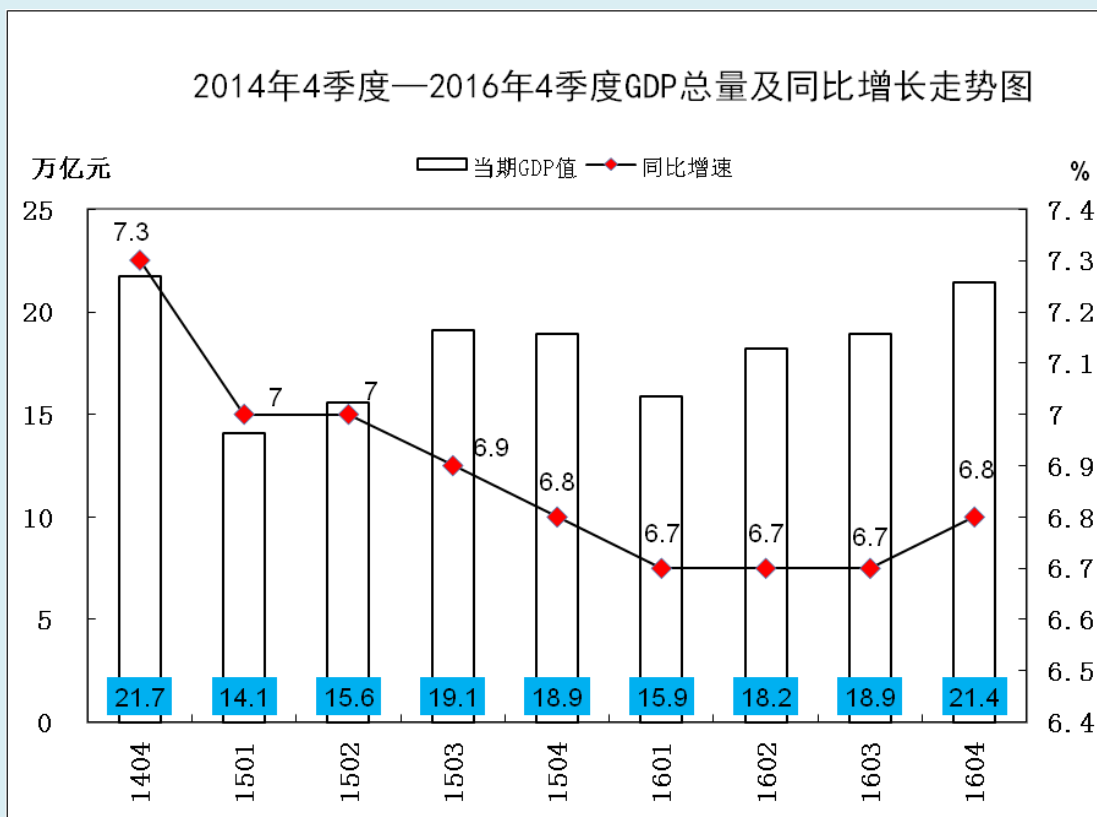
1. 关键数据的表和图

(1) 表 1 2016 年 12 月宏观经济指标一览

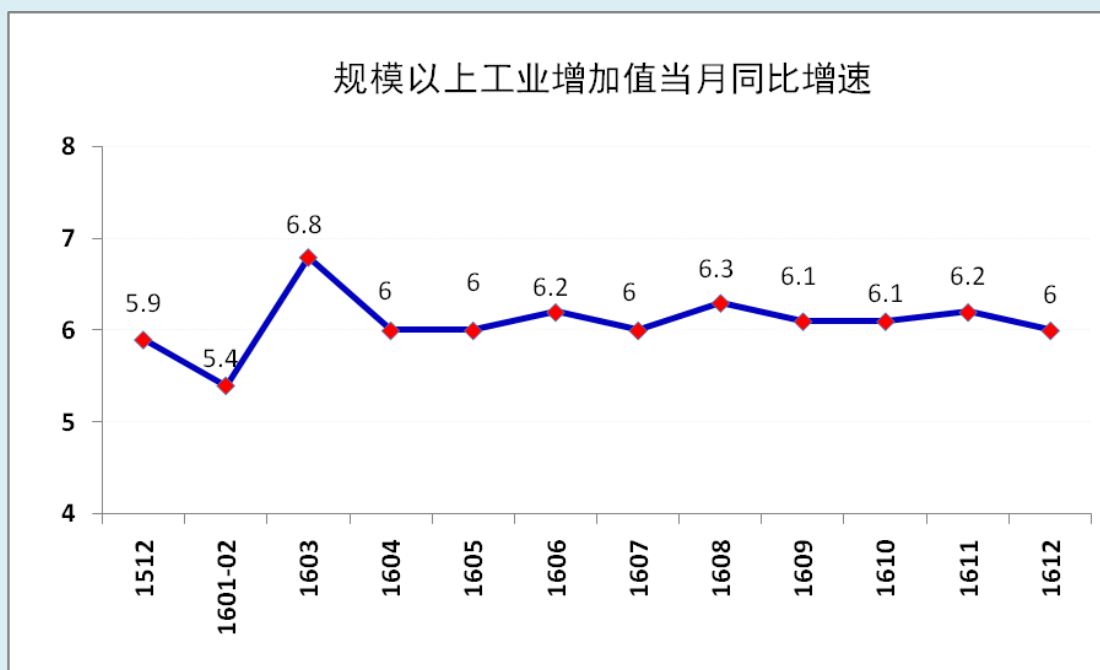
	经济观测指标	2016 年	同比(%)	12 月份	同比(%)
1	GDP	744127 (2016 年)	6.7	676708 (2015 年)	6.9
2	全国固定资产投资 (不含农户) (亿元)	596501	8.1 ↑	57953	6.5 ↑
3	社会消费品零售总额 (亿元)	332316	10.4 ↑	31757	10.9 ↑
4	进出口总值 (亿元)	243344	0.9 ↓	25871	4.9 ↑
	其中: 出口	138409	2.0 ↓	14313	0.6 ↑
	进口	104936	0.6 ↑	11559	10.8 ↑
	贸易顺差	33473	—	2754	—
5	全社会用电量 (亿千瓦时)	59198	5.0 ↑	5351	7.3 ↑
6	货物运输量 (亿吨)	433.35	5.7 ↑	42.44	5.8 ↑
	其中: 铁路运输量 (亿吨)	33.32	0.8 ↓	3.16	9.8 ↑
7	财政收入 (亿元)	159552	4.5 ↑	11302	8.0 ↓
	财政支出 (亿元)	187841	6.4 ↑	22002	13.9 ↓
8	规模以上工业企业实现利润 (亿元)	68803.2	8.5 ↑	8443.5	2.3 ↑
9	规模以上工业增加值	6.0 ↑		6.0 ↑ (12 月)	6.2 ↑ (11 月)
10	居民消费价格总水平 (CPI)	2.0 ↑		2.1 ↑ (12 月)	2.3 ↑ (11 月)
11	全国工业生产者出厂价格 (PPI)	2.0 ↓		5.5 ↑ (12 月)	3.3 ↑ (11 月)
12	中国制造业采购经理指数 (PMI)	—		51.4 (12 月)	51.7 (11 月)
	其中: 大型企业	—		53.2 (12 月)	53.4 (11 月)
	中型企业	—		49.6 (12 月)	50.1 (11 月)
	小型企业	—		47.2 (12 月)	47.4 (11 月)
13	中国非制造业商务活动指数	—		54.5 (12 月)	54.7 (11 月)
14	财新中国制造业 PMI	—		51.9 (12 月)	50.9 (11 月)

资料来源: 国家统计局、财政部、国家能源局、海关总署

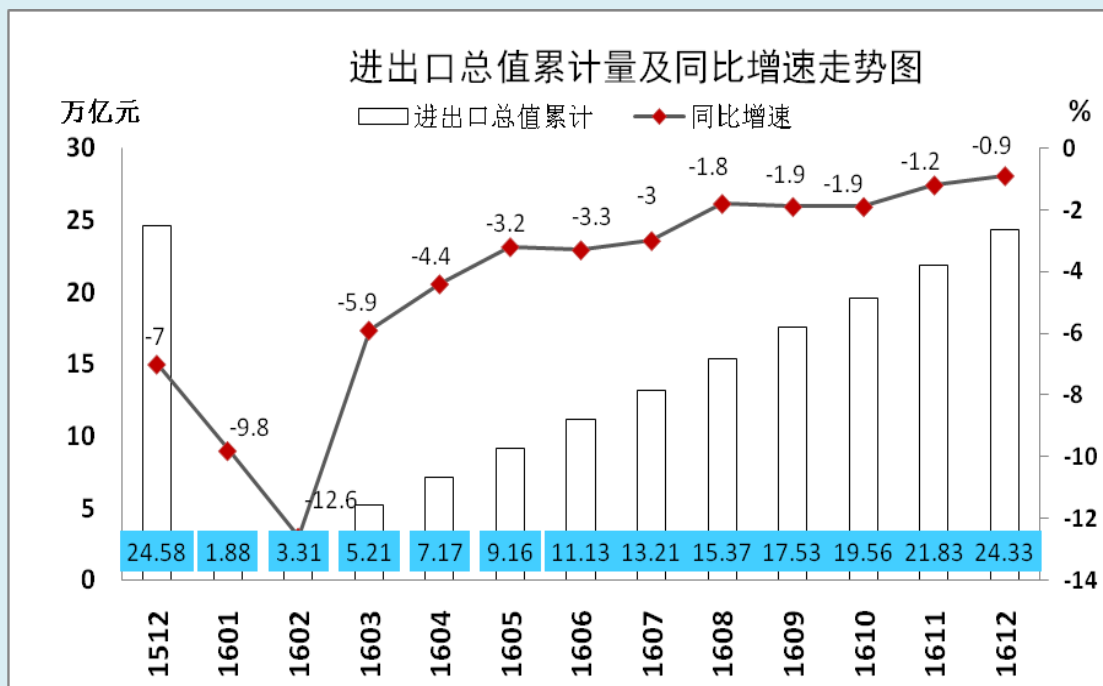
(2) GDP



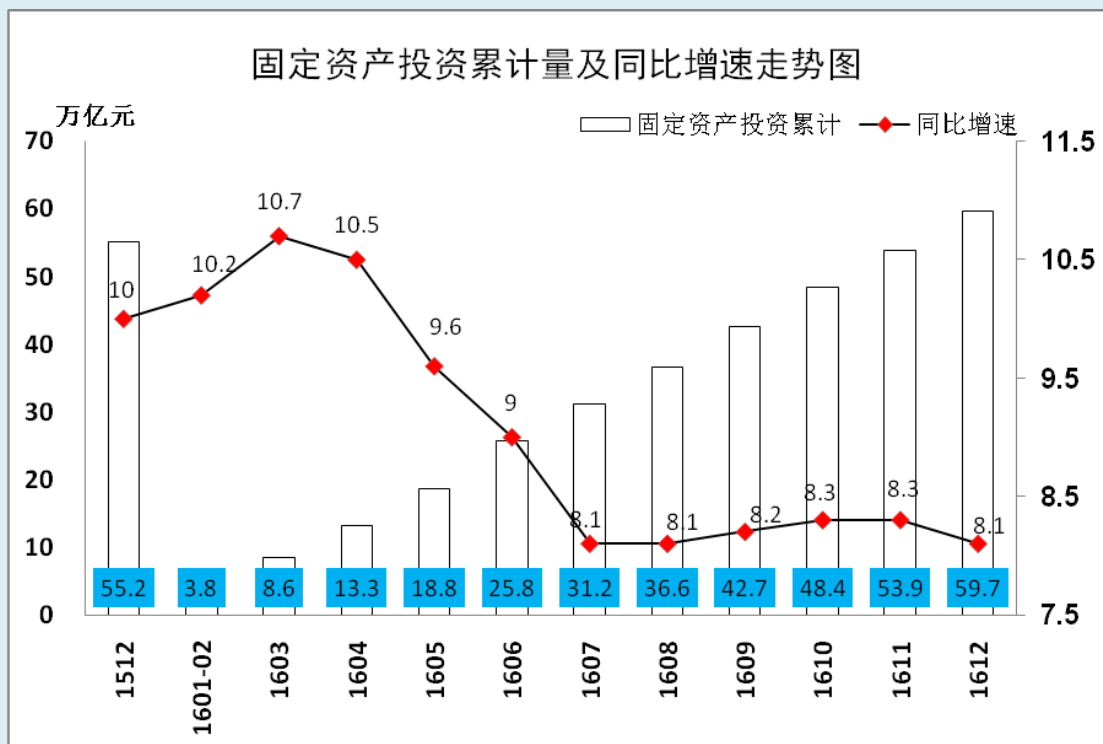
(3) 工业增加值



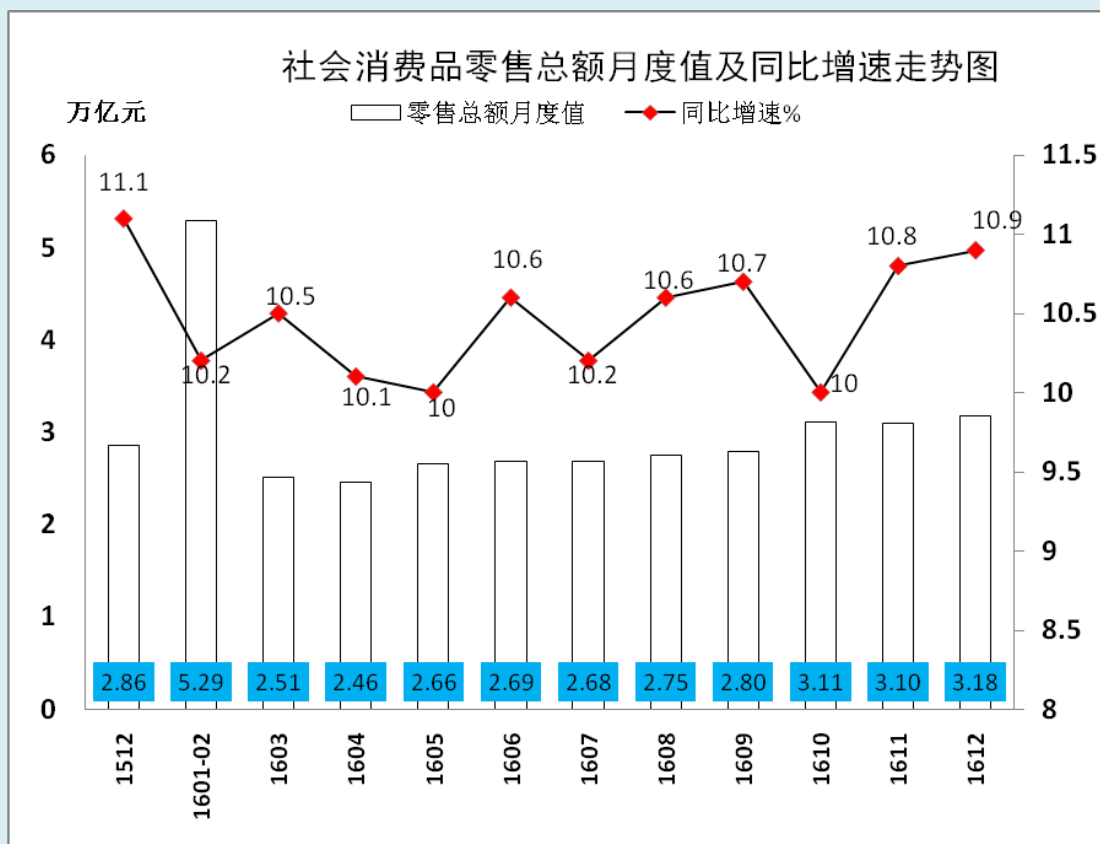
(4) 进出口总值



(5) 固定资产投资



(6) 社会消费品零售总额



2. 月度宏观经济数据简析

(1) GDP 6.7% ↑

全年国内生产总值 744127 亿元，按可比价格计算，比上年增长 6.7%。分季度看，一季度同比增长 6.7%，二季度增长 6.7%，三季度增长 6.7%，四季度增长 6.8%。分产业看，第一产业增加值 63671 亿元，比上年增长 3.3%；第二产业增加值 296236 亿元，增长 6.1%；第三产业增加值 384221 亿元，增长 7.8%。

(2) 规模以上工业增加值 6.0% ↑

12 月份，规模以上工业增加值同比实际增长 6.0%，较 11 月份回落 0.2 个百分点。从环比看，12 月份，规模以上工业增加值比上月增长 0.46%。2016 年全年，规模以上工业增加值比上年增长 6.0%。

(3) 规模以上工业企业实现利润 8.5% ↑

2016 年全国规模以上工业企业实现利润总额 68803.2 亿元，比上年增长 8.5%。2016 年，规模以上工业企业中，国有控股企业实现利润总额 11751.1 亿元，比上年增长 6.7%；集体企业实现利润总额 476.9 亿元，下降 4.2%；股份制企业实现利润总额 47196.8 亿元，增长 8.3%；外商及港澳台商投资企业实现利润总额 17351.9 亿元，增长 12.1%；私营企业实现利润总额 24325.3 亿元，增长 4.8%。12 月份，规模以上工业企业实现利润总额 8443.5 亿元，同比增长 2.3%，增速比 11 月份回落 12.2 个百分点。

(4) 进出口总值 0.9% ↓

2016 年，我国进出口总值 243344 亿人民币，比去年同期下降 0.9%。其中，出口 138409 亿元，下降 2.0%；进口 104936 亿元，下降 0.6%；贸易顺差 33473 亿元。

(5) 全国固定资产投资 8.1% ↑

2016 年，全国固定资产投资（不含农户）596501 亿元，比上年名义增长 8.1%（扣除价格因素实际增长 8.8%），增速比 1-11 月份回落 0.2 个百分点。从环比速度看，12 月份固定资产投资（不含农户）增长 0.53%。分产业看，第一产业投资 18838 亿元，比上年增长 21.1%，增速比 1-11 月份回落 0.8 个百分点；第二产业投资 231826 亿元，增长 3.5%，增速提高 0.2 个百分点；第三产业投资 345837 亿元，增长 10.9%，增速回落 0.4 个百分点。

(6) 社会消费品零售总额累计 10.4% ↑

2016 年全年，社会消费品零售总额 332316 亿元，比上年增长 10.4%。其中，限额以上单位消费品零售额 154286 亿元，增长 8.1%。12 月份，社会消费品零售总额 31757 亿元，同比名义增长 10.9%。其中，限额以上单位消费品零售额 16945 亿元，增长 9.8%。

(7) 财政收支 4.5% ↑、6.4% ↑

1-12 月累计，全国一般公共预算收入 159552 亿元，比上年增长 4.5%。其中，中央一般公共预算收入 72357 亿元，同比增长 4.7%，同口径增长 1.2%；地方一般公共预算本级收入 87195 亿元，同比增长 4.2%，同口径增长 7.4%。全国一般公共预算收入中的税收收入 130354 亿元，同比增长 4.3%；非税收入 29198 亿元，同比增长 5%。

1-12 月累计，全国一般公共预算支出 187841 亿元，比上年增长 6.4%。分中央和地方看，中央一般公共预算本级支出 27404 亿元，同比增长 7.3%；地方财政用地方本级收入、中央税收返还和转移支付资金等安排的支出 160437 亿元，同比增长 6.2%。

(8) 居民消费价格总水平 (CPI) 2.1% ↑

12 月份，全国居民消费价格总水平同比上涨 2.1%。其中，城市上涨 2.1%，农村上涨 1.9%；食品价格上涨 2.4%，非食品价格上涨 2.0%；消费品价格上涨 1.8%，服务价格上涨 2.5%。2016 年，全国居民消费价格总水平比上年上涨 2.0%。

(9) 全国工业生产者出厂价格 (PPI) 5.5% ↑

2016 年 12 月份，全国工业生产者出厂价格环比上涨 1.6%，同比上涨 5.5%。工业生产者购进价格环比上涨 1.9%，同比上涨 6.3%。2016 年，工业生产者出厂价格同比下降 1.4%，工业生产者购进价格同比下降 2.0%。

(10) 中国制造业采购经理指数 (PMI) 51.4%、0.3 ↓

2016 年 12 月份，中国制造业采购经理指数 (PMI) 为 51.4%，略低于上月 0.3 个百分点，保持在扩张区间，为年内次高点。分企业规模看，大型企业 PMI 为 53.2%，比上月回落 0.2 个百分点，仍高于临界点；中型企业 PMI 为 49.6%，低于上月 0.5 个百分点，落至临界点

以下；小型企业 PMI 为 47.2%，比上月下降 0.2 个百分点，连续两个月回落，继续位于收缩区间。

5 个分类指数 1 升 1 平 3 降。**生产指数**为 53.3%，比上月回落 0.6 个百分点，但仍高于临界点，表明制造业生产延续扩张态势，增速有所放缓。**新订单指数**为 53.2%，与上月持平，连续高于临界点，表明制造业市场需求继续保持较快增长。**从业人员指数**为 48.9%，比上月下降 0.3 个百分点，位于临界点以下，表明制造业企业用工量继续减少，降幅有所扩大。**原材料库存指数**为 48.0%，比上月下降 0.4 个百分点，继续处于收缩区间，表明制造业主要原材料库存量持续减少。**供应商配送时间指数**为 50.0%，高于上月 0.3 个百分点，升至临界点，表明制造业原材料供应商交货时间与上月持平。

(11) 中国非制造业商务活动指数 **54.5%、0.2 ↓**

2016 年 12 月份，中国非制造业商务活动指数为 54.5%，比上月回落 0.2 个百分点，为年内次高点，非制造业继续保持较快扩张态势。其中**服务业商务活动指数**为 53.2%，虽比上月回落 0.5 个百分点，但仍高于全年均值。**新订单指数**为 52.1%，比上月上升 0.3 个百分点，连续两个月上升，表明非制造业市场需求扩张步伐加快。**投入品价格指数**为 56.2%，比上月上升 2.7 个百分点，升至年内高点，表明非制造业企业用于生产运营的投入品价格总体水平持续上涨，涨幅有所扩大。**销售价格指数**为 51.9%，比上月上升 0.5 个百分点，仍高于临界

点，表明非制造业销售价格总体水平继续上升，升幅有所加大。从业人员指数为 50.0%，比上月回落 0.6 个百分点，位于临界点，表明非制造业企业用工量与上月持平。业务活动预期指数为 59.5%，比上月回落 1.2 个百分点，继续位于高位景气区间。

(12) 财新中国制造业采购经理人指数 **51.9%、1.0 ↑**

中国 12 月财新制造业采购经理人指数 51.9，较 11 月份上升 1 个百分点，显示年末制造业扩张有所加快。财新智库莫尼塔宏观研究主管钟正生表示，12 月中国经济继续好转，大部分分项指数似乎展示出了一片乐观景象，不过补库存和物价上涨的可持续性存疑，经济的切实企稳还需进一步观察。

(13) 全社会用电量 **5.0% ↑**

2016 年，全社会用电量 59198 亿千瓦时，同比增长 5.0%。分产业看，第一产业用电量 1075 亿千瓦时，同比增长 5.3%；第二产业用电量 42108 亿千瓦时，同比增长 2.9%；第三产业用电量 7961 亿千瓦时，同比增长 11.2%；城乡居民生活用电量 8054 亿千瓦时，同比增长 10.8%。

(14) 货物运输量 **5.7% ↑**

2016 年，货物运输量为 433.35 亿吨，同比增长 5.7%。其中，铁路货物运输量为 33.32 亿吨，同比下降 0.8%；公路货物运输量为

336.34 亿吨，同比增长 6.8%；水路货物运输量为 63.63 亿吨，同比增长 3.7%。

3. 月度金融数据

表 2 金融数据一览表

	201612	201611	201610	201609	201608	201607	201606
社会融资总量(亿元)	16300	17400	8963	17200	14700	4879	17989
其中:人民币贷款	9927	8463	6010	12681	7969	4550	13084
外币贷款(折合人民币)	-389	-832	-335	-488	70	-401	-267
委托贷款	4081	1994	725	1393	1432	1775	1755
信托贷款	1643	1625	530	1057	736	210	809
未贴现银行承兑汇票	1630	1173	-1803	-2201	-377	-5122	-2751
企业债券	-1404	2865	2439	3306	3306	2188	3201
非金融企业境内股票融资	812	861	1125	1369	1075	1135	1159
新增存款(亿元)	1635	6875	12100	-6	17800	5071	24600
M2(%)	11.3	11.4	11.6	11.5	11.4	10.2	11.8
M1(%)	21.4	22.7	23.9	24.7	25.3	25.4	24.6
M0(%)	8.1	7.6	7.2	6.6	7.4	7.2	7.2
人民币存款余额增速(%)	11.0	10.8	11.5	11.1	10.8	9.5	10.9
人民币贷款余额增速(%)	13.5	13.1	13.1	13.0	13.0	12.9	14.3
新增外汇占款(亿元)	-3178	-3827	-2679	-3375	-1919	-1905	-977
外汇储备(亿美元)	30100	-	-	31700	-	-	32100

数据来源：中国人民银行

注：1、外汇储备为截至当月累计值，城镇固定资产投资为自年初到当月累计同比变动，其余数据均为单月同比变动

2、社会融资总量=人民币各项贷款+外币各项贷款+委托贷款+信托贷款+银行承兑汇票+企业债券+非金融企业股票+保险公司赔偿+保险公司投资性房地产+其他。

(1) 社会融资规模情况

2016 年社会融资规模增量为 17.8 万亿元，比上年多 2.4 万亿元。

其中，对实体经济发放的人民币贷款增加 12.44 万亿元，同比多增 1.17 万亿元；对实体经济发放的外币贷款折合人民币减少 5640 亿元，同比少减 788 亿元；委托贷款增加 2.19 万亿元，同比多增 5943 亿元；信托贷款增加 8593 亿元，同比多增 8159 亿元；未贴现的银行承兑汇票减少 1.95 万亿元，同比多减 8964 亿元；企业债券净融资 3 万亿元，同比多 605 亿元；非金融企业境内股票融资 1.24 万亿元，同比多 4826 亿元。2016 年 12 月份社会融资规模增量为 1.63 万亿元，分别比上月和上年同期少 2068 亿元和 1855 亿元。

(2) 货币供应量 (M0、M1、M2)

12 月末，广义货币 (M2) 余额 155.01 万亿元，同比增长 11.3%，增速分别比上月末和上年同期低 0.1 个和 2 个百分点；狭义货币 (M1) 余额 48.66 万亿元，同比增长 21.4%，增速比上月末低 1.3 个百分点，比上年同期高 6.2 个百分点；流通中货币 (M0) 余额 6.83 万亿元，同比增长 8.1%。全年净投放现金 5087 亿元。

(3) 本外币贷款情况

12 月末，本外币贷款余额 112.06 万亿元，同比增长 12.8%。月末人民币贷款余额 106.6 万亿元，同比增长 13.5%，增速比上月末高 0.4 个百分点，比上年同期低 0.8 个百分点。

全年人民币贷款增加 12.65 万亿元，同比多增 9257 亿元。分部门看，住户部门贷款增加 6.33 万亿元，其中，短期贷款增加 6494 亿元，中长期贷款增加 5.68 万亿元；非金融企业及机关团体贷款增加

6.1 万亿元，其中，短期贷款增加 7283 亿元，中长期贷款增加 4.18 万亿元，票据融资增加 8946 亿元；非银行业金融机构贷款增加 992 亿元。12 月份，人民币贷款增加 1.04 万亿元，同比多增 4466 亿元。

12 月末，外币贷款余额 7858 亿美元，同比下降 5.4%。全年外币贷款减少 445 亿美元，同比少减 57 亿美元。12 月份，外币贷款减少 166 亿美元，同比多减 63 亿美元。

二、中小企业数据

1. 股票市场

(1) 中小板市场

12 月有 11 家企业登陆深圳中小企业板，募集资金 49.9 亿元。2016 年共有 46 家企业登陆深圳中小企业板，合计募集资金 254.41 亿元。

表 3 2016 年 12 月中小板上市情况

企业名称	证券代码	行业	募集金额（万元）	上市日期
易明医药	002826	医药制造业	28742.58	2016.12.9
高争民爆	002827	化学原料和其他	37858.00	2016.12.9
贝肯能源	002828	开采辅助活动	35218.60	2016.12.8
星网宇达	002829	计算机、通信和其他	33535.00	2016.12.13
名雕股份	002830	建筑装饰和其他	27555.51	2016.12.13
裕同科技	002831	造纸及纸制品业	147116.77	2016.12.16
比音勒芬	002832	纺织服装、服饰业	69795.39	2016.12.23
弘亚数控	002833	专用设备制造业	33726.96	2016.12.28
同为股份	002835	计算机、通信和其他	33318.00	2016.12.28

新宏泽	002836	包装装潢印刷品	16180.00	2016.12.29
英维克	002837	专用设备制造业	36000.00	2016.12.29

(2) 创业板市场

12 月有 12 家企业登陆深圳创业板, 合计融资约 38.88 亿元。2016 年共有 78 家企业登陆深圳创业板, 合计募集资金 257.64 亿元。

表 4 2016 年 12 月创业板上市情况

企业名称	证券代码	行业	募集金额(万元)	上市日期
星源材质	300568	化学原料及化学制品	64950.00	2016.12.01
太辰光	300570	计算机、通信和其他	65772.70	2016.12.06
平治信息	300571	互联网和相关服务	12040.00	2016.12.13
安车检测	300572	仪器仪表制造业	22987.93	2016.12.06
兴齐眼药	300573	医药制造业	10320.00	2016.12.08
中旗股份	300575	化学原料和化学制品	40902.15	2016.12.20
容大感光	300576	化学原料及化学制品	16480.00	2016.12.20
开润股份	300577	纺织业	32639.86	2016.12.21
数字认证	300579	软件和信息技术服务业	26640.00	2016.12.23
晨曦航空	300581	计算机、通信和其他	27379.90	2016.12.20

(3) 新三板市场

表 5 截止 2016 年 12 月末新三板市场挂牌情况

项目	按转让方式		按市场分层		合计
	做市转让	协议转让	基础层	创新层	
挂牌公司家数	1654	8509	9211	952	10163
当日新增家数	2	13	15	0	15
总股本(亿股)	1550.16	4301.39	4829.06	1022.49	5851.55

流通股本（亿股）	853.44	1533.36	1816.58	570.23	2386.81
成交股票只数	836	415	732	519	1251
成交金额（万元）	56292.17	102056.86	101003.88	57345.15	158349.03

2. 债券市场

（1）总体发行情况

2016 年，我国债券市场共发行 9729 期信用债券，累计发行规模为 10.69 万亿元，比 2015 年的发行期数和规模分别上升 22.6% 和 16.6%。发行量最大的为短期融资券，共发行 2636 期，募集资金 3.37 万亿元，占总发行规模的 31.5%。与 2015 年相比，企业债券、公司债券、私募债券、短期融资券和非政策性金融债发行期数和发行规模均出现上升，发行期数方面以公司债上升幅度最大，上升 175.3%，达到 881 期；发行规模方面以非公开发行人公司债上升幅度最大，上升 195.2%，达到 14851.9 亿元；中期票据发行期数下降 1.7%，至 908 期；发行规模下降 10.4%，至 1.14 万亿元。

（2）小微企业增信集合债券

2016 年，小微企业增信集合债券共计发行 30 支，合计募集资金 218.2 亿元，发行期限以 4 年期为主，发行企业信用评级等级在 AA~AA+，票面利率区间 3.44%—6.66%。

3. VC/PE

(1) 新募集基金

12 月中外创业投资及私募股权投资机构新募集基金共计 55 支，其中 42 支基金披露募资金额，募集金额 115.43 亿美元，环比上升 71.0%，同比下降 40.8%。从基金币种看，12 月新募集基金中，人民币基金共 53 支，占比为 96.4%，披露募资金额的有 40 支，募资总额为 94.37 亿美元；其余为 2 支外币基金，募资总额为 21.06 亿美元。

(2) 新设立基金

12 月份中外创业投资及私募股权投资机构新设立基金共计 146 支，环比上升 9.0%；披露目标规模的有 55 支，计划募集资金 357.97 亿美元，环比上升 96.3%，平均每支目标规模为 6.51 亿美元。

(3) 投资案例

12 月共发生投资案例 309 起，披露金额案例数 278 起，总投资金额达 36.96 亿美元，平均投资金额 1329.40 万美元。案例数环比增加 12.8%，金额环比减少 4.3%。较去年相比，案例数同比减少 6.1%，金额同比减少 45.7%。

(4) 退出事件

12 月共发生 101 起退出事件，退出金额 44.1 亿美元，其中 IPO

退出 76 起，占比 75.3%，平均回报倍数 3.69 倍；并购退出共 25 起，占比 24.75%，退出金额 6.41 亿美元。

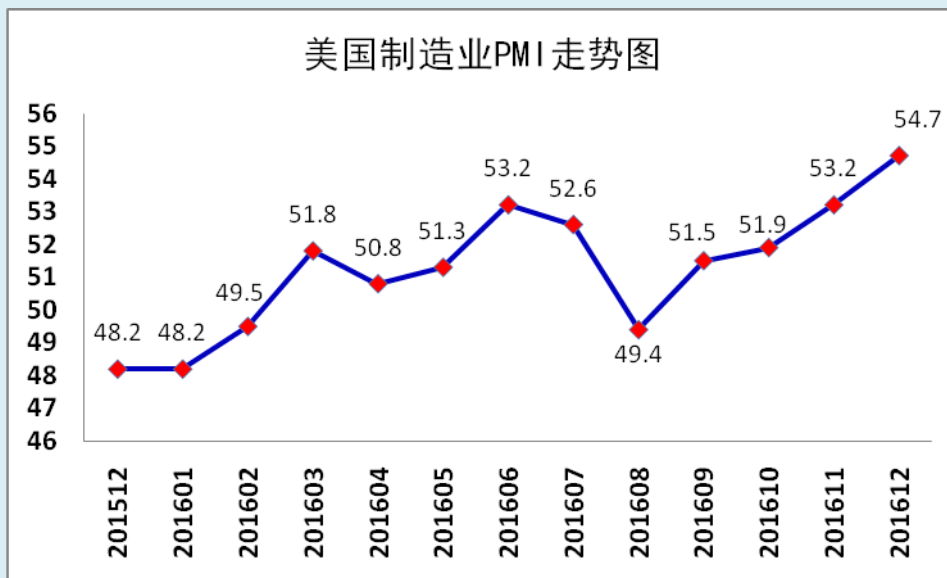
三、国外数据

表 7 2016 年 12 月宏观经济指标一览

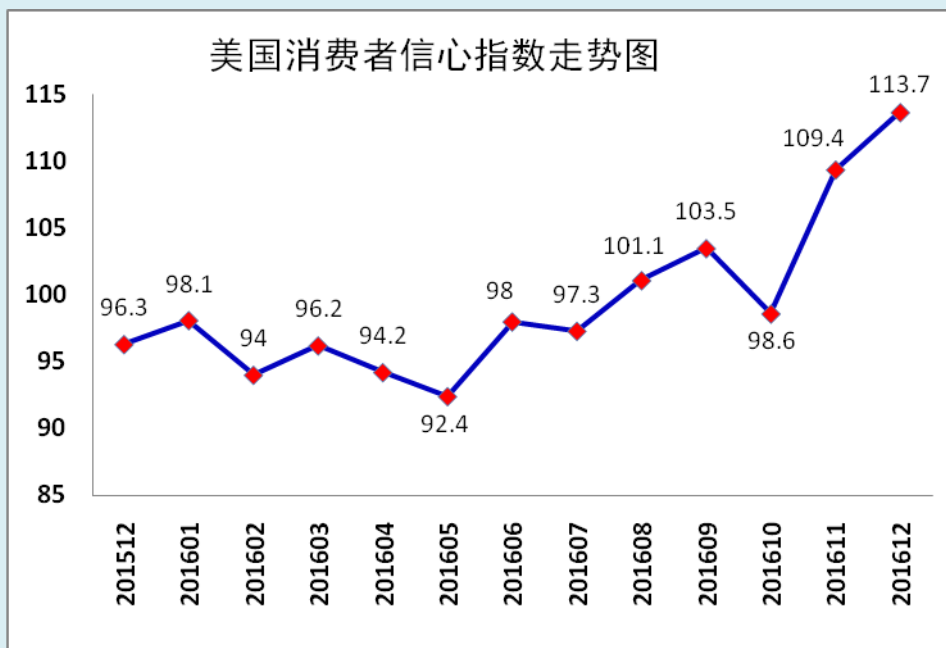
国家 指标	美国			日本			欧元区		
	12 月	11 月	较上月	12 月	11 月	较上月	12 月	11 月	较上月
PMI	54.7	53.2	1.5 ↑	52.4	51.3	1.1 ↑	54.9	53.7	1.2 ↑
消费者信心指数	113.7	109.4	4.3 ↑	43.1	40.9	2.2 ↑	-5.1	-6.2	1.1 ↑
失业率	4.7	4.6	0.1 ↑	3.1	3.1	持平	9.6	9.8	0.2 ↓
工业产出	0.8	-0.7	1.5 ↑	0.5	1.5	1.0 ↓	—	1.5	—

1. 美国

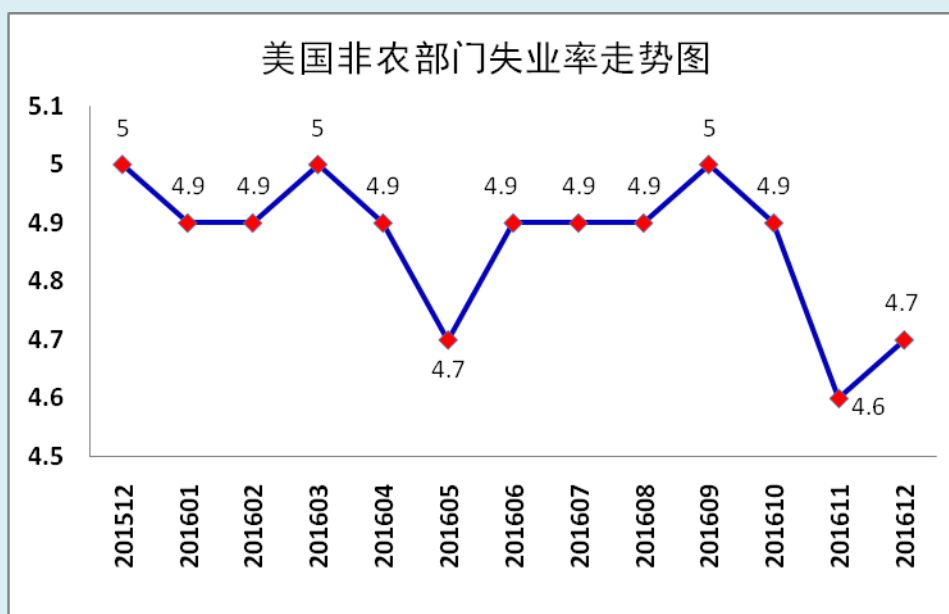
美国制造业采购经理人指数 美国 12 月制造业采购经理人指数为 54.7。其中：制造业新订单指数为 60.2，为 2014 年 11 月以来最高，11 月为 53.0；制造业投入物价指数为 65.5，11 月为 54.5；制造业就业指数为 53.1，为 2015 年 6 月以来最高，11 月为 52.3。



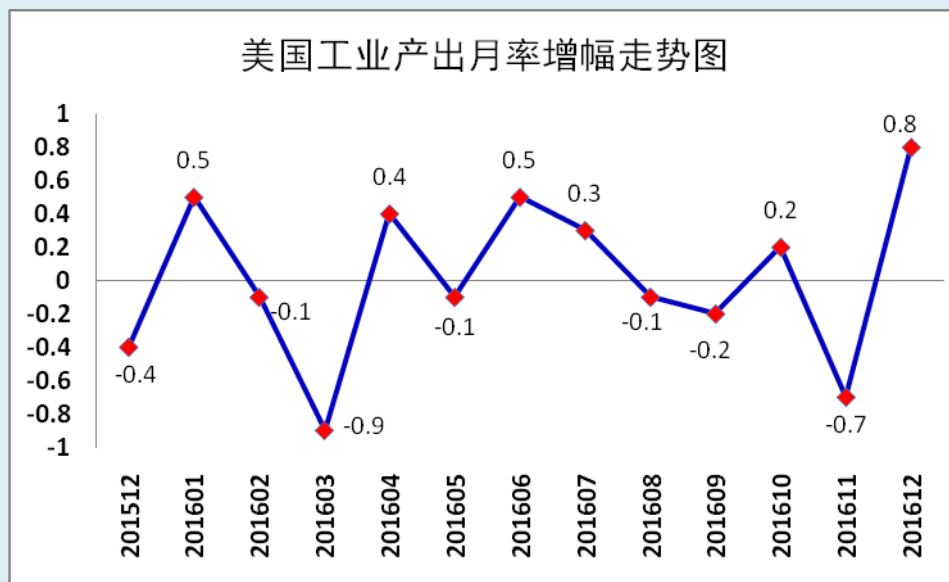
美国消费者信心指数 美国 12 月谘商会消费者信心指数终值 113.7，前值 109.4。美国消费者信心的改善，提升了市场对经济健康状况的乐观估计。



美国非农业部门失业率 美国 12 月失业率 4.7%，较 11 月上升 0.1 个百分点。

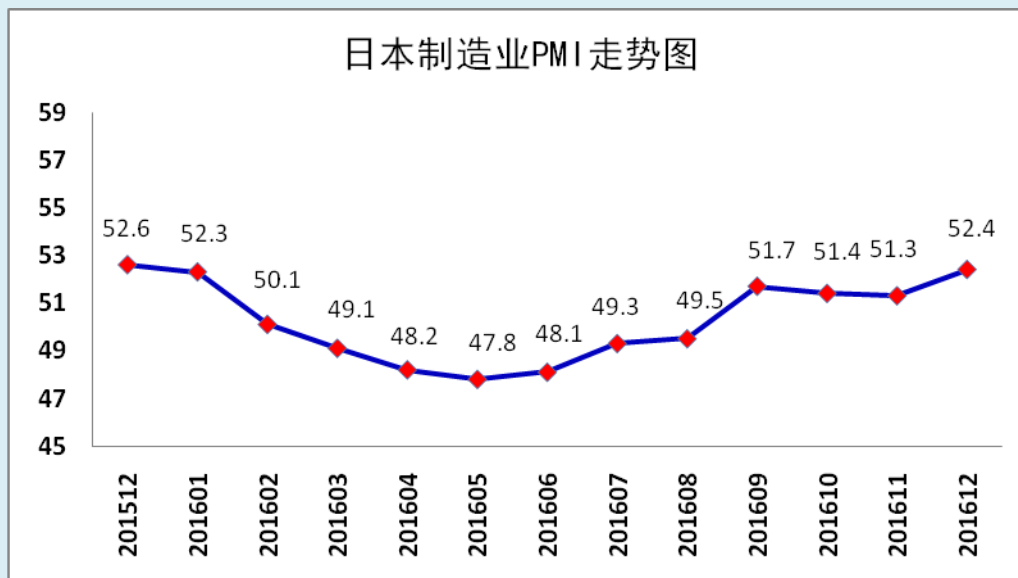


美国工业产值 美国 12 月工业产出较前月上升 0.8%，工业产出表现好于预估，产能利用率创 1989 年以来最大增幅。

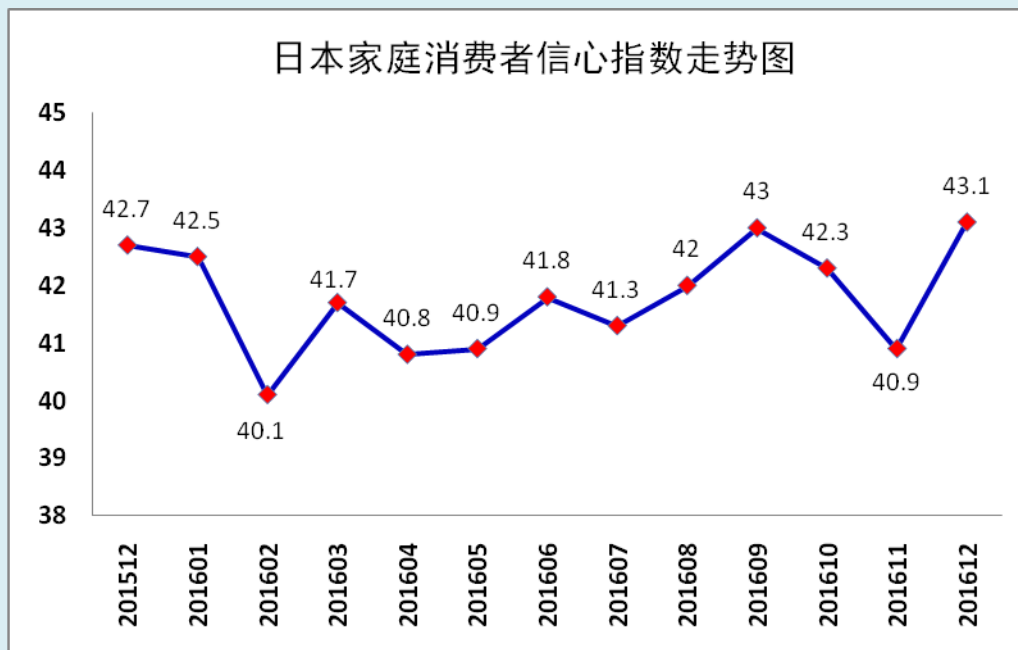


2. 日本

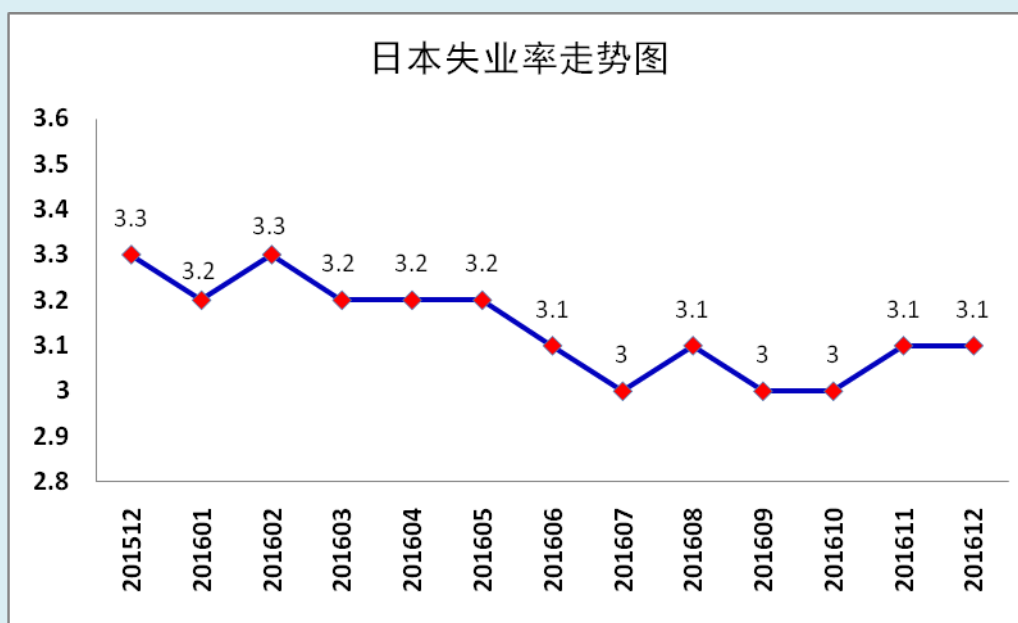
日本制造业采购经理人指数 日本 12 月制造业采购经理人指数终值 52.4，以全年最快速度扩张。主要得益于订单回升，这对于日本经济来说是一个令人鼓舞的迹象，表明日本挣扎的经济有望重获增长动力。



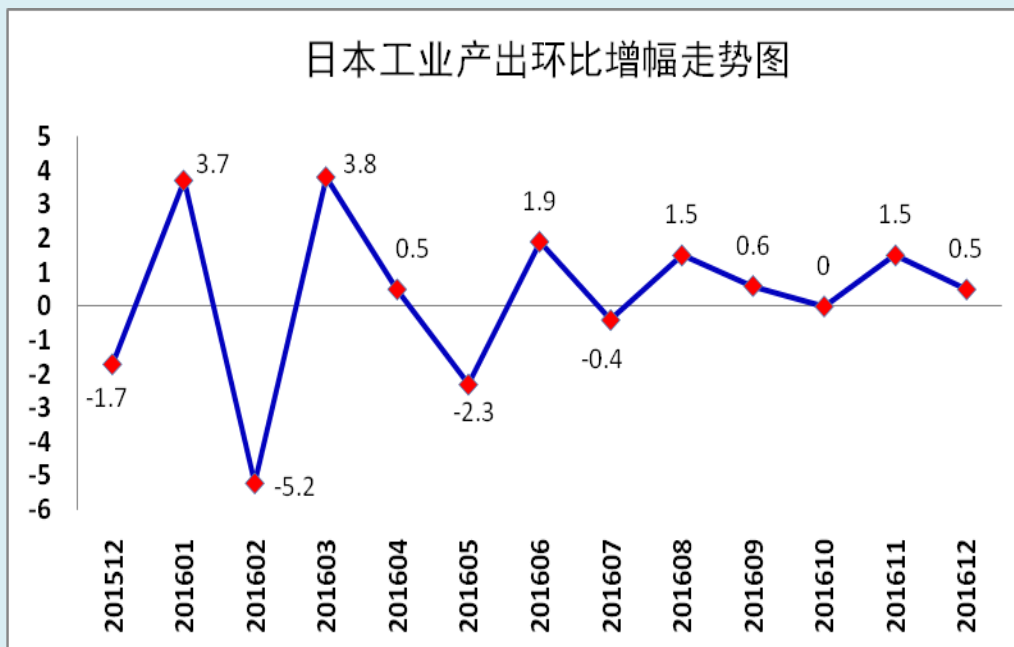
日本家庭消费者信心指数 日本 12 月家庭消费者信心指数上涨至 43.1，较 11 月份的 40.9 显著上涨。但令人担忧的是消费者信心是否能转变为更高的实际消费。



日本失业率 日本 12 月失业率为 3.1%，为 1994 年以来的最低水平。2016 年完全失业者人数为 208 万人，比上年减少 14 万人。

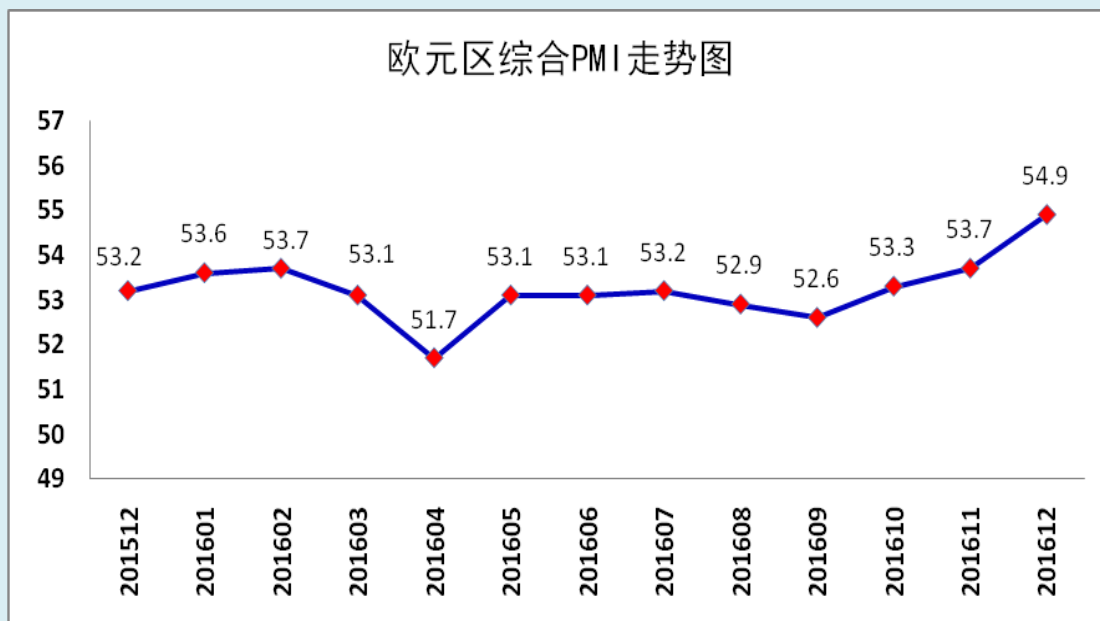


日本工业产出 日本 12 月季调后工业产出月率初值 0.5%，预期值 0.3%，前值 1.5%。

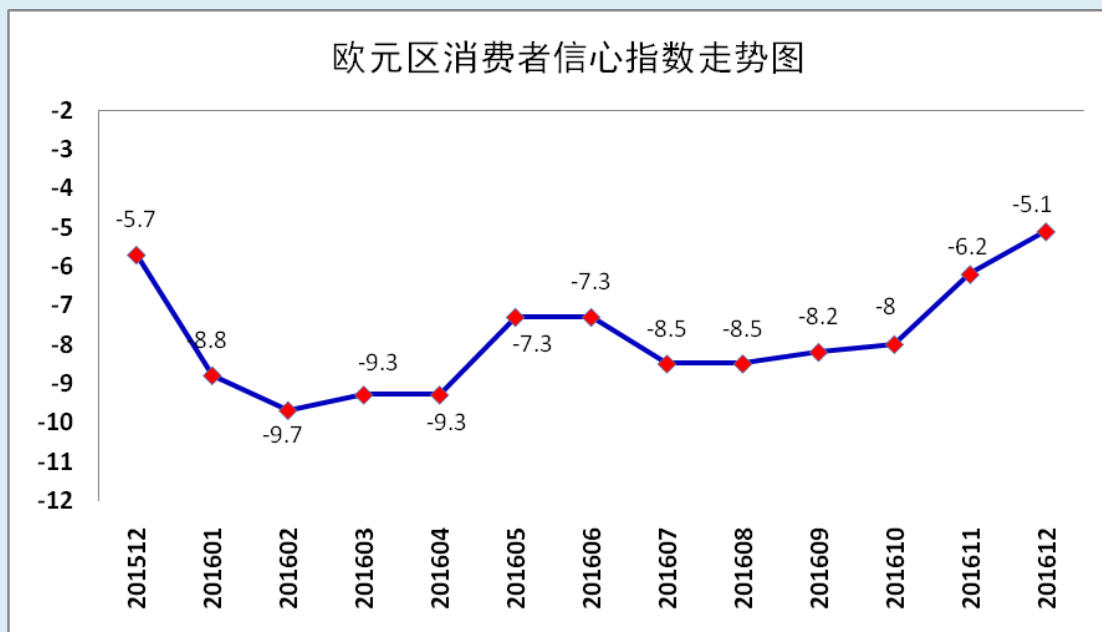


3. 欧元区

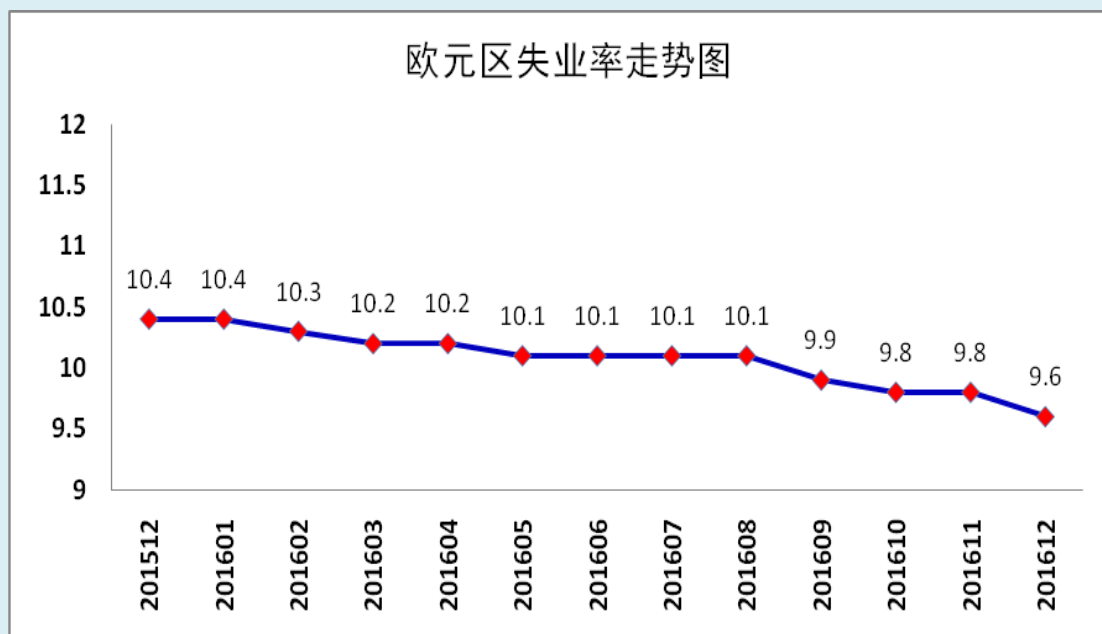
欧元区综合 PMI 12 月欧元区制造业采购经理人指数终值为 54.9，与初值持平，较 11 月份终值上升 1.2，创 2011 年 4 月以来新高。



欧元区消费者信心指数 12 月份欧元区消费者信心指数为 -5.1，显著优于市场预期 (-6)，较 11 月份增加 1.1，连续 4 个月呈上升态势。



欧元区失业率 12 月欧元区失业率为 9.6%，是自 2009 年 5 月以来最低水平，失业人口约 1557.1 万。失业率最低的是捷克(3.5%)和德国(3.9%)；失业率最高的是希腊(23.0%)和西班牙(18.4%)。



欧元区工业产值 11 月欧元区工业产出环比上升 1.5%。其中，非耐用消费品环比上升 2.9%；中间品环比上升 1.6%；能源品环比上升 1.2%；资本品环比上升 0.1%；耐用消费品环比下降 0.1%。

